

FINDER - SAROKCSISZOLÓ GÉP

115 mm – 197211

Használati utasítás

Elektromos hálózat

A gépet csak olyan elektromos hálózathoz szabad csatlakoztatni, amely 220-240V feszültséget biztosít, továbbá a gép kizárólag egyfázisú, váltóáramú tápfeszültséggel működtethető. A gép az Európai Szabványnak megfelelő kettős szigeteléssel van ellátva, ezért földvezeték nélküli csatlakozó aljzatról is használható.

Munkavédelmi előírások

1. A gép működtetése közben mindig viseljen védőszemüveget és fülvédőt.
2. Mielőtt bármilyen munkát végezne a gépen, minden esetben győződjön meg arról, hogy a gép kikapcsolt állapotban van-e és csatlakozósinórja ki lett-e húzva a hálózati aljzatból.
3. Tartsa a védőburkolatokat a helyükön.
4. Csak megfelelő méretű és akkora maximális üzemi fordulatszámmal rendelkező köszörűkorongokat szabad használni, amely legalább egyenlő a gép adattáblájában megjelölt legnagyobb üresjárat sebességgel. A sülyesztett kerékagyas köszörűkorongok közül kizárólag üvegszálerősítésűeket használjon.
5. Használat előtt gondosan ellenőrizze a köszörűkorongot, hogy nincsenek-e rajta repedések vagy sérülések. A repedt vagy sérült köszörűkorongot haladéktalanul ki kell cserélni.
6. A köszörűkorongok helyes felszerelését és használatát illetően tartsa be a gyártói utasításokat. Használatuk és tárolásuk során bánjon a köszörűkorongokkal óvatosan.
7. Tilos különálló szűkítőkarmantyúval vagy adapterrel nagy tengelyfuratú köszörűkorongot a géphez illeszteni.
8. Csak az ezen géphez előírt illesztőperemeket szabad használni.
9. Ügyeljen arra, nehogy kárt tegyen a tengelyben, az illesztőperemben (különösen annak illesztési felületében) vagy a biztosítóanyában. Ezen alkatrészek sérült volta a köszörű-korong töréséhez vezethet.
10. Menetes furatú köszörűkorongokkal való működtetésre kialakított gépek esetén ügyeljen arra, hogy a köszörűkorong furatának menete elégségesen hosszú legyen a tengely hosszúságának befogadásához.
11. Mielőtt használni kezdené a gépet a tényleges munkadarabon, próbaképpen legalább 30 másodpercen keresztül biztonságos helyzetben járassa a gépet a legmagasabb üresjárat fordulatszámon. Ha rezgés vagy imbolygó mozgás fordulna elő, ami hibás szerelésre vagy a köszörűkorong elégtelen kiegyensúlyozására utalhat, azonnal állítsa le a gépet, és ellenőrzéssel állapítsa meg a hiba okát.

12. Ellenőrizze a munkadarab megfelelő alátámasztását.
13. Tartsa szilárdan a gépet.
14. Ne nyúljon a mozgó alkatrészekhez.
15. Ügyeljen arra, hogy a kapcsoló felkapcsolása előtt a köszörűkorong ne érintkezzen a munkadarabbal.
16. Csiszolás végzésére csak a köszörűkorong előírt felületét szabad használni.
17. Daraboló köszörűkoronggal oldalcsiszolást végezni tilos.
18. Ügyeljen a repkedő szikrákra. Úgy tartsa a gépet, hogy a szikrák öntől, más személyektől vagy gyúlékony anyagoktól elfelé repkedjenek.
19. Ne felejtse el, hogy a köszörűkorong a gép kikapcsolása után is tovább forog.
20. Közvetlenül a gép működtetése után nem szabad hozzáérni a munkadarabhoz, mert rendkívül forró lehet és égési sérülést okozhat a bőrön.
21. Úgy irányítsa a gép helyzetét, hogy működés közben a csatlakozószinór mindig a gép mögött maradjon.
22. Ha a munkaterület szélsőségesen meleg és párás vagy erősen szennyezett elektromosan vezető poranyagokkal, a gépkezelő biztonsága érdekében használjon rövidre záró megszakítót (30 mA).
23. Tilos a gépet azbeszttartalmú anyagok csiszolására használni.
24. Vizet vagy csiszolási kenőanyagot alkalmazni tilos.

KEZELÉSI UTASÍTÁSOK

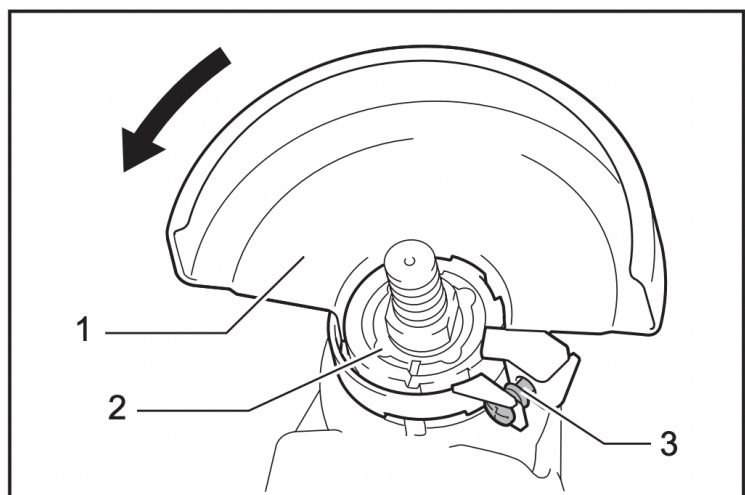
A köszörűkorong-védőburkolat felszerelése (1. és 2. ábra)

Fontos tudnivaló:

A köszörűkorong-védőburkolat (1) felszerelése vagy leszerelése előtt minden esetben ellenőrizze, hogy a gép ki van-e kapcsolva és csatlakozószinórja ki lett-e húzva a hálózati aljzathoz.

A csavar (3) meglazítása után húzza meg a kart a nyíl irányában.

A köszörűkorong-védőburkolat (1) konvex részét a csapágyház (2) konkáv részéhez igazítva, szerelje fel a köszörűkorong védőburkolatát (1) a csapágyházra (2).



Forgassa el a köszörűkorong-védőburkolatot 180°-kal. A kart a nyíl irányában meghúzva, állítsa a védőburkolatot üzemhelyzetbe, majd rögzítse a helyén a csavarral. A köszörűkorong védőburkolatának beállítási szögén a karral lehet állítani.

A köszörűkorong-védőburkolat leszerelése

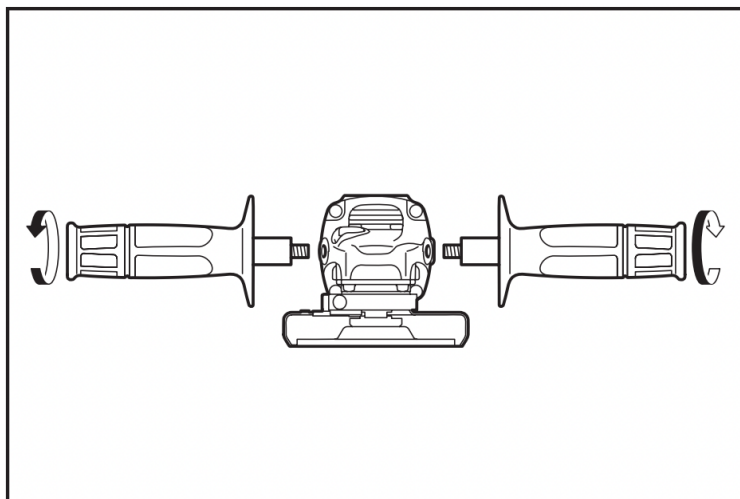
A köszörűkorong-védőburkolat leszereléséhez a felszerelési eljárás lépéseit fordított sorrendben kell elvégezni.

Az oldalsó markolat (segédfogantyú) felszerelése (2. ábra)

Fontos tudnivaló:

Az oldalsó markolat felszerelése vagy leszerelése előtt minden esetben ellenőrizze, hogy a gép ki van-e kapcsolva és csatlakozózsínje ki lett-e húzva a hálózati aljzatból.

Működtetés előtt minden esetben szilárdan szerelje fel az oldalsó markolatot a gépre. Az oldalsó markolat a gép bármelyik oldalára felszerelhető attól függően, hogy a gép kezelőjénekhol kényelmesebb vagy melyik oldalon tartja a védőburkolatot megfelelő helyzetben. Működtetés közben mindig mindkét kézzel tartsa szilárdan a gépet a kapcsolós fogantyúnál és az oldalsó markolatnál fogva.

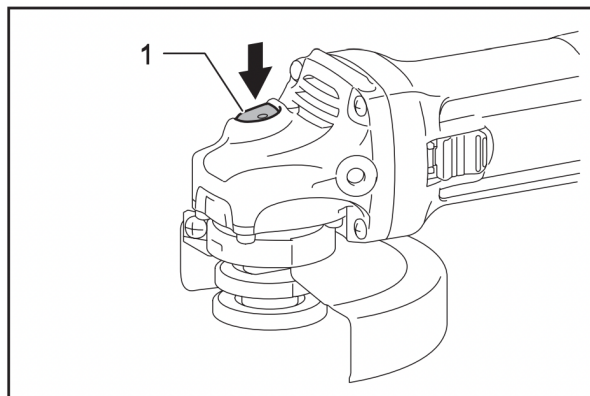


A tengelyrögzítő (3. ábra)

Tartozékok felszerelése vagy leszerelése közben a tengelyrögzítő (1) lenyomásával biztosíthatjuk, hogy a tengely ne foroghasson el.

FIGYELEM:

Forgó tengely mellett tilos a tengelyrögzítőt működésbe hozni, ezzel ugyanis kárt tehetünk a gépben.

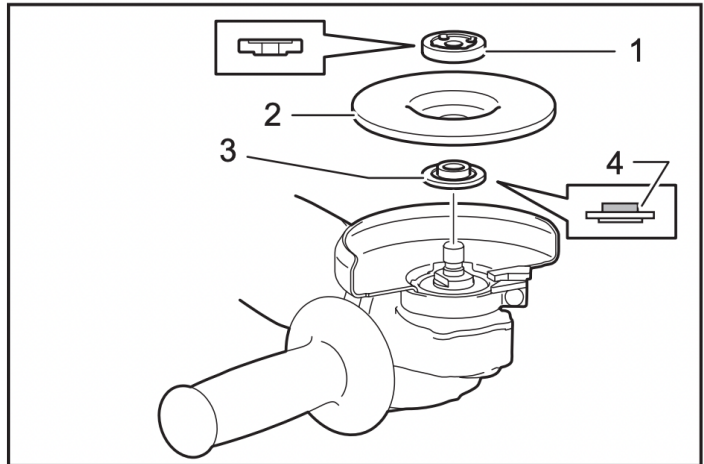


A süllyesztett kerékagyas köszörűkorong felszerelése és leszerelése(4. és 5. ábra)

Fontos tudnivaló:

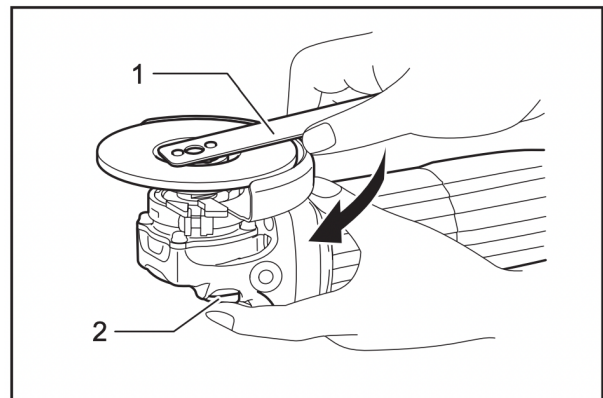
A köszörűkorong felszerelése vagy leszerelése előtt minden esetben ellenőrizze, hogy a gép kivan-e kapcsolva és csatlakozószinórja ki lett-e húzva a hálózati aljzattól.

Szerelje fel a belső illesztőperemet (3) a tengelyre. Tegye fel a köszörűkorongot (2) a belső illesztőperem (3) fölé, majd csavarja rá a tengelyre a biztosítóanyát (1).



A tengelyrögzítő (2) erős lenyomásával akadályozza meg a tengely elforgását, majd a nyolccaskulcs (1) segítségével az óra járásával egyező irányban jól húzza meg a biztosítóanyát.

A köszörűkorong leszerelése a fentiekkel ellentétes sorrendben történik.

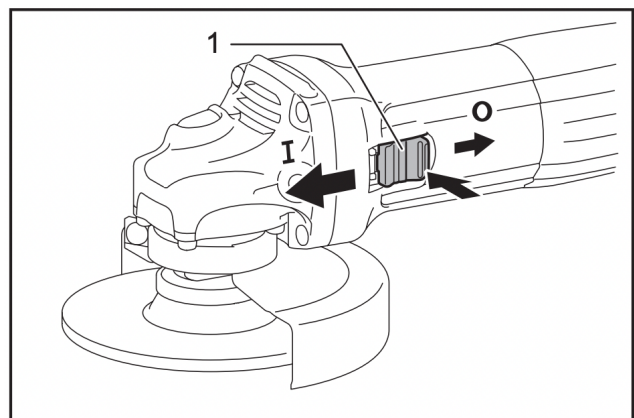


A kapcsoló működtetése (6. ábra)

FIGYELEM:

Mielőtt csatlakoztatná a gépet a hálózati aljzathoz, minden esetben ellenőrizze, hogy a kapcsoló megfelelően működésbe lép-e, majd a kapcsolókar (1) oldalának lenyomásakor visszatér-e „KI” helyzetébe.

A gép bekapcsolásához tolja a kapcsolókart (1) „I” helyzetbe. Ha folyamatos üzemen szeretné használni a gépet, akkor nyomja le a kapcsolókar elülső részét, majd tolja a kapcsolókart „I” helyzet-be a fentiek szerint. A kapcsolókar ebben az állásban reteszeli a gépet folyamatos üzemhez.



Ha ebből a reteszelt helyzetből kívánja leállítani a gépet, akkor a kapcsolókar (1) hátsó részének le-nyomása közben tolja a kapcsolókart „0” helyzetbe.

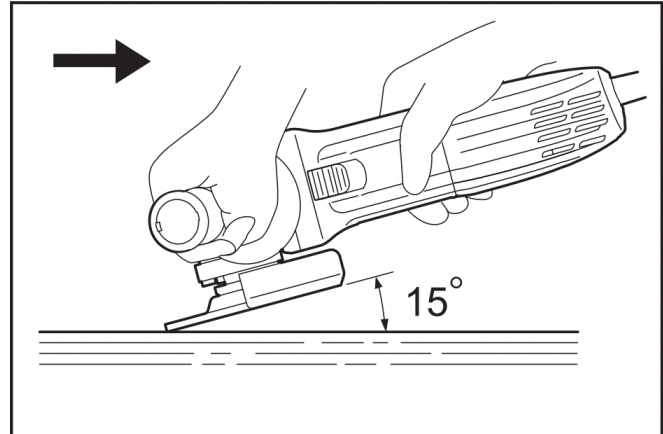
Működtetés (8. ábra)

FIGYELEM:

Mielőtt használat után letenné a gépet, előbb mindig kapcsolja ki és várjon, amíg a köszörőkorong forgása teljesen le nem áll.

Fogja meg a gépet erősen mindkét kezével. Kapcsolja be a gépet, és érintse a csiszolókorongot vagy köszörőkorongot a munkadarabhoz.

A köszörőkorong vagy csiszolókorong peremét általában a munkadarab felületével 15-30°-os szögben kell tartani. Új korong bejáratási időszakában ne dolgoztassa a gépet a nyíllal ellentétes irányban, mert így bele fog vágni a munkadarabba. Miután a használat lekerekítette a korong szélét, már a nyílnak megfelelő és ellentétes irányban is szabad vele dolgozni.



FIGYELEM:

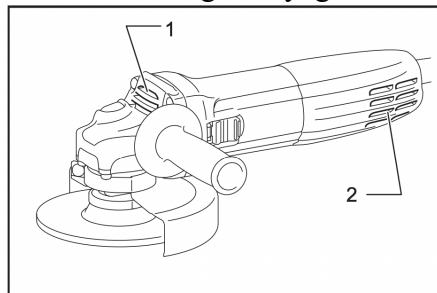
- Soha nem szükséges erőltetni a gépet. A gép önsúlya éppen elég nyomást gyakorol. Azerőltetés és a túlzott nyomóerő alkalmazása veszélyes korongtörést válthat ki.
- A teljesen elkopott korong további használata a korong felrobbanásához és súlyos személyi sérüléshez vezethet.

KARBANTARTÁS

FIGYELEM:

Mielőtt bármilyen munkát végezne a gépen, minden esetben győződjön meg arról, hogy a gép ki lett-e kapcsolva és csatlakozószinórja ki lett-e húzva a hálózathól.

Mindig tartsa tisztán a gépet és a hűtőlevegő beszívására (1) és kieresztésére (2) szolgáló szellőzőnyílásokat. A nyílásokat eltömő idegen anyagot el kell távolítani.



A termék biztonságos és megbízható voltának megőrzése érdekében mindennemű javítást, karbantartást vagy beszállítást a szakemberrel célszerű végeztetni.